

*Unii pre uiesc cărțile după
grosimea lor, ca și cum ar fi fost
scrise să-ți exersezi brațele, nu
mintea.*

Baltasar Gracian y Morales

*Nu e nimic mai frumos decât o
carte frumoasă.*

Joseph Joubert

*Este semnul și biciunii noastre
de a nu-ți să ne alegem
lecturile, precum de a nu-ți să
ne alegem prietenii.*

Louis Lavelle

*Cărțile sunt unul din agenții
prin care.*

Jean Louis Barthou

Vorbele zboară, scrisul rămâne.

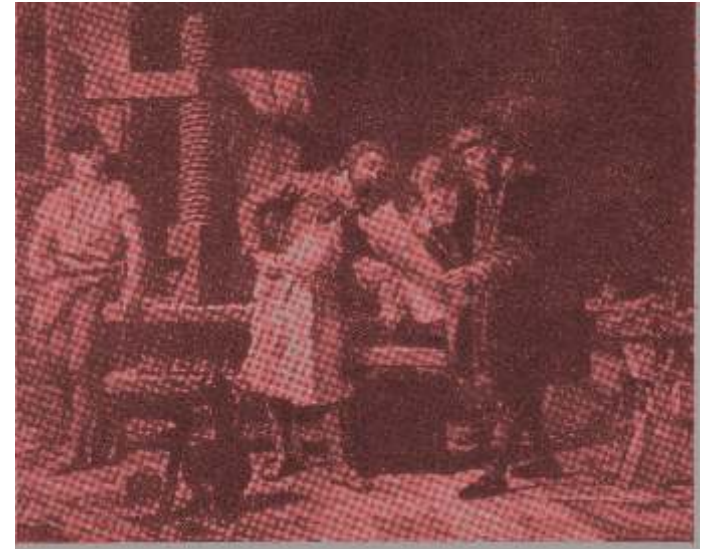
Publius Terentius Afer

*Nu-i nevoie să fii un învățat ca
să-ți iubesc cărțile.*

Marcus Tullius Cicero

*Toate cărțile se pot împărți în
două grupuri: cărțile pentru o
ora și cărțile pentru tot timpul.*

John Ruskin



Ghidul bibliotecilor publice din județul Sibiu

2008

BIBLIOTECA JUDEȚEANĂ ASTRA SIBIU

Ghidul bibliotecilor publice din județul Sibiu

Lucrare realizată pe baza informațiilor primite de la bibliotecile publice din județul Sibiu întregită cu informații culese din monografii, enciclopedii și a alte lucrări de specialitate aflate în patrimoniul Bibliotecii Județene ASTRA.

Biblioteca Județeană ASTRA Sibiu

**GHIDUL BIBLIOTECILOR
PUBLICE
DIN JUDEȚUL SIBIU**

Ed. a II-a, îmbunătățită

2008

BIBLIOTECA JUDEȚEANĂ ASTRA SIBIU

Str. George Barițiu, nr. 5/7
550178 Sibiu, România

Tel: +40 269 210551

Fax: +40 269 215775

Internet: www.bjastrasibiu.ro

E-mail: bjastrasibiu@yahoo.com

Director: **Onuc Nemeș-Vintilă**

Concepția: **Mihai Cramarenco**

Realizat: **Ioana Butnaru și Mihai Cramarenco**

Tehnoredactare, grafică copertă: **Ioana Butnaru**

Tiparul executat în Tipografia Bibliotecii Județene
ASTRA.

Argument,

Prezentul ghid este rezultatul unui demers de echipă, realizat cu colaborarea colegilor bibliotecari din teritoriu, care au răspuns solicitărilor noastre de a colabora pentru realizarea unei noi ediții, mai complete decât cea din anul 2001.

Sperăm ca lucrarea să fie de folos utilizatorilor care pășesc în acest templu al cărții, precum și celor interesați de viața acestei instituții de Cultură –
BIBLIOTECA.

Mihai Cramarencu

Notă:

*Din diferite motive, nu funcționează
bibliotecile publice din localitățile: Cislădie,
Cârțișoara și Șeica Mare.*

CUPRINS

<i>Biblioteca Județeană ASTRA Sibiu</i>	7
<i>Biblioteca orașenească Agnita</i>	14
<i>Biblioteca orașenească Avrig</i>	16
<i>Biblioteca orașenească Copșa Mică</i>	18
<i>Biblioteca orașenească Dumbrăveni</i>	19
<i>Biblioteca orașenească Mediaș</i>	21
<i>Biblioteca orașenească Miercurea Sibiului</i>	24
<i>Biblioteca orașenească Ocna Sibiului</i>	26
<i>Biblioteca orașenească Săliște</i>	28
<i>Biblioteca orașenească Tâlmăciu</i>	30
<i>Biblioteca comunală Alțâna</i>	32
<i>Biblioteca comunală Apoldu de Jos</i>	33
<i>Biblioteca comunală Arpașu de Jos</i>	34
<i>Biblioteca comunală Ațel</i>	35
<i>Biblioteca comunală Așente Sever</i>	37
<i>Biblioteca comunală Bazna</i>	39
<i>Biblioteca comunală Bârgăniș</i>	40
<i>Biblioteca comunală Blănițel</i>	41
<i>Biblioteca comunală Brateiu</i>	42
<i>Biblioteca comunală Brădeni</i>	43

<i>Biblioteca comunală Bruiu</i>	44
<i>Biblioteca comunală Cârța</i>	45
<i>Biblioteca comunală Chirpăr</i>	48
<i>Biblioteca comunală Cristian</i>	49
<i>Biblioteca comunală Dârlos</i>	50
<i>Biblioteca comunală Gura Râului</i>	52
<i>Biblioteca comunală Hoghilag</i>	53
<i>Biblioteca comunală Iacobeni</i>	54
<i>Biblioteca comunală Jina</i>	55
<i>Biblioteca comunală Loamneș-Alămor</i>	56
<i>Biblioteca comunală Luduș</i>	57
<i>Biblioteca comunală Marpoș</i>	59
<i>Biblioteca comunală Merghindeal</i>	60
<i>Biblioteca comunală Micăsasa</i>	63
<i>Biblioteca comunală Mihăileni</i>	64
<i>Biblioteca comunală Moșna</i>	65
<i>Biblioteca comunală Nocrich</i>	66
<i>Biblioteca comunală Orlat</i>	69
<i>Biblioteca comunală Păuca</i>	71
<i>Biblioteca comunală Poplaca</i>	72
<i>Biblioteca comunală Poiana Sibiului</i>	73
<i>Biblioteca comunală Porumbacu de Jos</i>	74

<i>Biblioteca comunală Răcovița</i>	75
<i>Biblioteca comunală Rășinari</i>	76
<i>Biblioteca comunală Râu Sadului</i>	78
<i>Biblioteca comunală Roșia</i>	79
<i>Biblioteca comunală Sadu</i>	80
<i>Biblioteca comunală Șelimbăr</i>	81
<i>Biblioteca comunală Șeica Mică</i>	82
<i>Biblioteca comunală Slănic</i>	83
<i>Biblioteca comunală Șura Mare</i>	85
<i>Biblioteca comunală Șura Mică</i>	86
<i>Biblioteca comunală Tîrnava</i>	87
<i>Biblioteca comunală Tilișca</i>	88
<i>Biblioteca comunală Turnu Roșu</i>	90
<i>Biblioteca comunală Valea Viilor</i>	92
<i>Biblioteca comunală Vurpăr</i>	93

BIBLIOTECA JUDEȚEANĂ ASTRA SIBIU

Adresa: 550178, Sibiu, Str. G. Barițiu, nr. 5-7

www.bjastrasibiu.ro; e-mail: bjastrasibiu@yahoo.com

Bibliotecar: *ONUC NEMEȘ-VINTILĂ* (director), *MIHAIL IOAN CRUCIAT* (director adjunct); colectivul bibliotecii este alcătuit din 70 de persoane, dintre care 49 personal de specialitate.

An înființare: 23 oct./4 nov. 1861, din 1869 devine instituție publică.

Unități de bibliotecă: 645.323 u.b. pe suport hârtie la care se adaugă: 6.500 cărți și partituri muzicale, 13.000 de documente multimedia (dintre care 10.000 discuri, carte românească manuscrisă, carte veche românească, carte veche străină, colecții speciale de ex-libris-uri, corespondență, autografe, manuscrise, fotografii, ș.a.

Număr utilizatori: 23.367

Volume difuzate: 568.529 u.b. pe suport hârtie

Servicii oferite publicului:

- Împrumut la domiciliu pentru adulți și copii
- Centru de Informare și Documentare

- Sală de lectură, Cabinete de studiu, Sală de Internet
- Ludotecă

Asociațiunea Transilvană pentru Literatura Română și Cultura Poporului Român

S-a constituit în 1861, avându-i pe Andrei Șaguna drept președinte, Timotei Cipariu – vicepreședinte și Gheorghe Barițiu – secretar. Scopul ASTREI (art. 2 – Statute) era „înaintarea literaturii române și a culturii poporului român în deosebite ramuri prin premii și stipendii pentru diferitele specialități de știință și arte și alte asemenea”.

O dată cu înființarea *ASTREI*, ctitorii ei și-au dat seama că e nevoie de o bibliotecă, în care „să fie cuprinse măcar lucrările cele mai importante despre români și provinciile locuite de ei ca și literatura științifică și beletristică românească”. În Statute (art. 17/S. II), se prevede un post de „bibliotecariulu, [care] să îngrijească de registrarea opurelor și obiectelor științifice, precum și requisitelor asociațiunii”.

Regulamentul pentru folosirea bibliotecii „Asociațiunii” adoptat în 1893, prevedea:

1. Biblioteca „Asociației Transilvane” stă sub supravegherea bibliotecarului la dispoziția publicului și mai ales a oamenilor de litere, gratuit.

2. Biblioteca se poate folosi în cabinetul de lectură, care va fi deschis cel mai puțin două zile pe săptămână; zilele și orele în care se poate folosi cabinetul de lectură și se pot împrumuta cărți și afară de localul bibliotecii le fixează bibliotecarul, în conțelegere



cu președintele, și le aduce la cunoștința publică prin afișare pe ușa bibliotecii.

3. Bărbaților de litere, care voiesc a face studii, ce recer timp mai îndelungat, bibliotecarul le poate pune biblioteca la dispoziție și în alte zile în afară de cele fixate, sub răspunderea sa proprie.

4. În cabinetul de lectură, se pot folosi toate cărțile, manuscriptele și documentele de orice soi.

5. Afară de localul bibliotecii, se pot împrumuta cărți numai pe lângă depunerea prețului respectivei cărți, drept cauțiune,

și pe lângă revers despre cartă primită din bibliotecă, carele rămâne la bibliotecar până la înapoierea opului.

6. Nu se pot estrăda din localul bibliotecii cărțile mai rare și de o valoare mai însemnată, de care nu se mai procură în comerțul de cărți, asemenea nici manuscrite și documente netipărite.
7. Numărul tomurilor ce se pot împrumuta deodată unei persoane îl determină bibliotecarul.
8. Cărțile nu se vor mai împrumuta pe timp mai îndelungat de 3 luni, după a căror expirare, dacă în acel timp, nimeni n-a mai cerut cartea respectivă, bibliotecarul îi poate acorda interesatului un nou termen.



9. Cel ce până la expirarea termenului fixat nu înapoiează cartea, sau nu cere prelungirea termenului, se admoniază; dacă admonițiunea rămâne fără rezultat, după expirarea de 15 zile, cartea se va procura din cauțiunea depusă. La tot cazul, atare individ își pierde cauțiunea și dreptul de a mai împrumuta cărți din această bibliotecă.

10. În cazuri extraordinare și urgente, bibliotecarul este îndreptățit a cere înapoierea cărții înainte de expirarea termenului fixat.

11. Cel ce deteriorează cartea împrumutată are să recompenseze dauna făcută, de aceea este interesul fiecăruia a descoperi la primire eventualele defecte ale cărților, căci făcând-o aceasta mai târziu, aceea nu se va lua în considerațiune.

12. Trimiterea cărții în provincie, cum și restituirea aceleia, se face întotdeauna pe spezele și rizicul solicitantului.

Sibiu, 17 august 1893

Biblioteca *ASTRA* funcționează în două corpuri, *corpul A* a fost inaugurat în 1905, iar *corpul B* în 2007. Posedă o bogată colecție de carte veche, din care semnalăm: Papa Bonifacius VIII – *Sexti libri decretatum* (1511), Hyeronimus Sanctus – *Vitae patrum* (1512), Honterus Johan – *Rudimento Cosmographica* (1542), Coresi – *Evanghelie cu învățătură* (1542), *Sbornicul slavonesc* (1580), Varlaam – *Cazania* (1643), Simion Ștefan – *Noul Testament* (1648), Dosoftei – *Psaltirea*, Dimitrie Cantemir – *Divanul sau gâlceava înțeleptului cu lumea* (1698), *Supplex Libellus Valachorum*

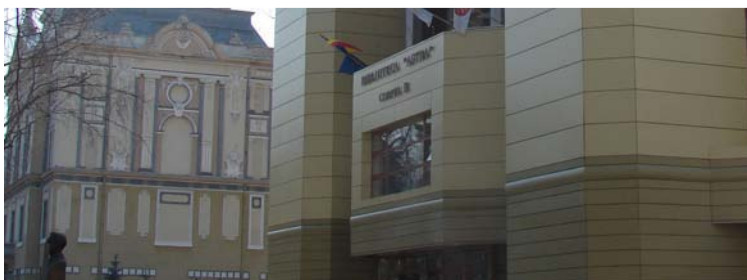
(1791), *Acte privitoare la urzirea și înființarea Asociațiunii Transilvane pentru Literatura Română și Cultura Poporului Român* (1862); reviste: *Transilvania* (1868-1943 și seria nouă), *Foaia Poporului*, *Telegraful Român* (1853-2007).

Biblioteca *ASTRA* are o susținută activitate de comunicare a colecțiilor sale, concretizată în zeci de lucrări bibliografice – cataloage, calendare, bibliografii, indici bibliografici, dintre care semnalăm: *Almanahuri, anuare sibiene* – 1971; *Carte românească veche* – 1979; *Carte străină veche, 2 vol.* – 1978, 1982; *Literatura în Telegraful Român, 2 vol.* – 1973, 1994; *Catalogul donațiilor* – 1990-2000; *Astra* – 130 – 1992; *Paul Constant* – 1995; *Astra* – 135 – 1996; *Bibliografie*



sibiană – 1993-2006; *Mic dicționar al personalităților de pe meleagurile sibiene* – 1996-2003; *Seria Personalia: Octavian Smigelschi, Ilie Micu, Tîmotei Popovici, Eugen Onu, Vasile Avram, Emauil Gojdu, Mircea Ivănescu, Paul Constant, Constantin Noica,*

Emil Cioran, George Barițiu, Maria Cunțan, Iustin Panța, Octavian Tăslăuanu, Raădu Stanca – 2007-2008; Conferințele Astei: Octavian Paler, Constantin Noica, Horia Bernea, Rodica Braga, Mircea Braga, Ion Agârbiceanu, Inaugurarea Bibliotecii ASTRA, acad. Mircea Păcurariu, prof. univ. dr. Victor V. Grecu – 2007-2008; Calendar cultural sibian – 2007-2008; Calendar cultural sibian: Tradiții populare românești și obiceiuri populare; Sărbători naționale și internaționale: buletin bibliografic – 2007-2008; Publicații intrate în colecțiile Bibliotecii – 2006; Oficiul de stat pentru invenții și mărci – 2006; Drepturile omului: buletin bibliografic – 2006; Sibiu în lucrări monografice: catalog selective – 2006, ș.a.



BIBLIOTECA ORĂȘENEASCĂ AGNITA

Adresa: 555100, Agnita, Str. Gh. Lazăr, nr. 10

Bibliotecar: LAZĂR OFELIA

An înființare: 1952

Unități de bibliotecă: 45.000

Număr utilizatori: 1.316

Volume difuzate: 36.235

Servicii oferite publicului:

- Împrumut la domiciliu pentru adulți și copii
- Punct de documentare
- Sală de lectură

Cu privire la numele localității, există o legendă și anume:

Pe dealul dintre **Agnita** de azi și Dealul Frumos, deasupra Pârâului Bisericuței, locul unde se întinde astăzi pădurea „Lempeș”, ar fi fost un castel al unui nobil băștinaș pe nume Gruna.



Ultimul urmaș al acestei familii, care avea în stăpânire întreaga regiune a avut 3 fete: Ruja, Margareta și Agneta. Când tatăl lor, în timpul unei lupte, moare, cele trei fete se călugăresc. Ele au construit o mică mănăstire lângă castelul lor în mijlocul pădurii. După numele acestor 3 călugărițe și-au luat numele 3 comune din jurul acestei păduri: Ruja, Merghindeal și Agnita.

După moartea celor 3 fete, singurele moștenitoare ale lui Gruna, atât castelul, cât și mica mănăstire au rămas în paragină.

Tot legenda spune că din pietrele și zidurile castelului și mănăstirii, coloniștii sași au clădit biserica și zidul apărător din jurul ei.



BIBLIOTECA ORĂȘENEASCĂ AVRIG

Adresa: 555200, Avrigh, Str. Gh. Lazăr, nr. 10

Bibliotecar: GRANCEA MARIA

An înființare: 1952

Unități de bibliotecă: 15.568

Număr utilizatori: 808

Volume difuzate: 14.401

Servicii oferite publicului:

- Împrumut la domiciliu pentru adulți și copii
- Punct de documentare



Bust în Parcul Astra,
Sibiu

LAZĂR GHEORGHE (1779-1823):

teolog, filosof, inginer, organizator al învățământului românesc.

Studii la Liceul piarist din Cluj (1799-1801). și la cel din Sibiu (1801/1802), Filosofia și Dreptul la Cluj (1802-1806). Cu o bursă oferită de Consistoriul Episcopiei Ortodoxe din Sibiu, din 1806 face studii de Teologie și Filosofie la Universitatea din Viena (în particular,

studii de Drept, Medicină, Matematică și Inginerie); în 1809 încearcă să studieze la Seminarul ortodox din Carloviț, dar fără rezultat. În 1810-1811 era din nou la Viena, unde traduce anumite cărți în limba română. Reîntors în Transilvania, la 15 martie 1811, și-a început activitatea ca profesor la "școala de preoție" de la Sibiu, la care a funcționat - cu o întrerupere din toamna anului 1811 până în toamna anului 1912, când a stat în Brașov până spre sfârșitul anului 1815. Profesor particular în Brașov (1815-1816), după care a plecat la București, unde și-a consacrat întreaga energie pentru dezvoltarea învățământului național. În 1818 a deschis cursurile primei școli superioare românești în incinta mănăstirii Sf. Sava. A predat cursuri de Logică și Metafizică (după Kant), precum și cursuri de Matematică și Inginerie, contribuind la formarea unei terminologii științifice și tehnice în limba română. În 1821 a participat direct la mișcarea revoluționară condusă de Tudor Vladimirescu. Bolnav, s-a reîntors în



Bust în Avrig

BIBLIOTECA ORĂȘENEASCĂ COPȘA MICĂ

Adresa: 555400, Copșa Mică, str. Castanilor, nr. 7

Bibliotecar: IVAN ANA

Anul înființării: 1979

Unități de bibliotecă: 17.819

Număr utilizatori: 1.596

Volume difuzate: 4.678

Servicii oferite publicului:

- Împrumut la domiciliu pentru adulți și copii



Copșa Mică este atestată din punct de vedere istoric în anul 1700. Cu toate acestea, o primă atestare documentară datează de la începutul sec. al XV-lea. Conform informațiilor dintr-o lucrare a prof. C. Suciu, așezarea apare inițial sub

denumirea de PARVA KABAZ în anul 1402. În anul 1415 localitatea apare sub denumirea de KOPS MINOR, iar în anul 1429 este numită KY SZ KAPPWSS.

Între 1850 - 1867 se construiește drumul național Sibiu - Sighișoara - Brașov - Blaj - Copșa, iar în 1872 calea ferată Sibiu - Copșa, la care în 1873 se adaugă via Arad - Copșa - Brașov. Localitatea devine astfel un nod feroviar important. Dezvoltarea ulterioară se datorează descoperirii și exploataării gazului metan. Prima sondă ia ființă în 1913, dar lucrările se întrerup din cauza izbucnirii primului război mondial. În jurul anului 1935, apar primele semne ale industrializării localității. În 1961 localitatea a fost declarată oraș.

BIBLIOTECA ORĂȘENEASCĂ DUMBRĂVENI

Adresa: 555500, Dumbrăveni, str. Gh. Doja, nr. 1

Bibliotecar: *MAN ELENA*

An înființare: 1957

Unități de bibliotecă: 28.380

Nr. utilizatori: 624

Volume difuzate: 5.875

Servicii oferite publicului:

- Împrumut la domiciliu pentru adulți și copii
- Punct de documentare
- Sală de lectură

Menționat documentar în 1332, și reconfirmat în anul 1374, în orașul Dumbrăveni s-au stabilit începând cu 1671 coloniștii armeni veniți din Moldova, care au impulsionat viața economică. Ca și unitate administrativă are în componență și localitățile Eruca și Șaroș pe Târnavă.

Elemente de interes – castelul Apofi construit în sec. XVII de Peter Haji, biserica armenească construită în stil baroc (1785-1790), biserica romano-catolică (1795), cea evanghelică (1771). La Șaroș biserica evanghelică a fost ridicată în sec. XIII-XIV și fortificată la 1500.



BIBLIOTECA ORĂȘENEASCĂ

MEDIAȘ

Adresa: 551002, Piața Ferdinand I, nr. 1

Responsabil: *BARBU ANTONELA SOFIA*

Bibliotecari: *Brezae Camelia, Bușoiu Andreea, Diac*

Mariana, Dulău Gabriela, Florea Doina, Gheorghiu Anca,

Suciu Lucia

An înființare: 1952

Unități de bibliotecă: 123.434

Volume difuzate: 97.217

Număr utilizatori: 2.006

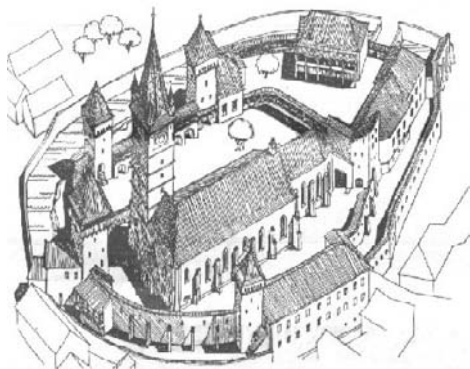
Servicii oferite publicului:

- Împrumut la domiciliu pentru adulți și copii
- Punct de documentare
- Sală de lectură

În secolul al XII-lea și al XIII-lea, regii Ungariei au așezat în zona Mediașului coloniști germani, cunoscuți sub numele de sași. Prima atestare documentară a Mediașului, se pare, este din anul 1267. În anul 1318, sașii din Mediaș și cei din Șeica Mare au fost scutiți de obligația de a participa la oastea regală, obținând totodată și unele privilegii fiscale. La

1402, regele Sigismund de Luxemburg a eliberat scaunele Mediaș și Șeica de sub jurisdicția comitelui secuilor.

Prima biserică românească din Mediaș a fost ridicată în anul 1826 prin eforturile episcopului greco-catolic Ioan Bob, cel care tot atunci a înființat și prima școală românească din oraș.



Un oraș pitoresc în care se simte îmbinarea dintre vechi și nou, cu o alternanță de stiluri arhitectonice, de la gotic la cel renașcentist și neoclasic, la baroc și secesion (Jugendstil). "Civitas Mediensis" și-a conservat trecutul istoric în 17 turnuri și bastioane, ziduri multisekulare înalte de peste 7 metri, 3 porți principale și 4 secundare de acces în vechea cetate. Biserica fortificată Sfânta Margareta deține un ansamblu valoros de picturi murale gotice, iar turnul are un ceas care indică fazele lunii. Această biserică este importantă și pentru că aici a fost închis domnitorul Țării Românești, Vlad Țepeș, în anul 1476, în urma unui conflict cu regele Ungariei, Matei

Corvin. Tot aici principele transilvănean Ștefan Báthory a fost ales în funcția de rege al Poloniei. Centrul istoric al orașului Mediaș apare ca un muzeu în aer liber. Monumentele medievale din piața castelului sunt unice în Transilvania. Orașul are o vechime de peste 7 secole, fiind menționat pentru prima dată, într-un document istoric din anul 1267, astfel fiind unul din cele mai vechi orașe ale României. Printre obiectivele turistice, putem menționa: Turnul Croitorilor, Turnul Trompeților, Turnul Clopotelor, Casa Schuller (1588), Turnul Forkesch, Turnul Pietrarilor, Turnul Fierarilor. Complexul Arhitectural Franciscan include biserica și mănăstirea franciscană, care, în jurul anului 1444, au fost construite de către ordinul catolic franciscan. Complexul adăpostește exponate de mare valoare: tezaurul de la Șeica Mică, tezaurul de la Panade, diverse piese de ceramică populară.

Undeva, în paginile romanului "Dracula", scriitorul irlandez Bram Stoker amintește că, la nunta contelui valah, vinul a fost "cel auriu de Mediaș". Mediașul și împrejurimile lui sunt și azi cunoscute, dată fiind faima vinurilor vechi de Târnave, simbol al stemei orașului, zona fiind supranumită în vechime "Țara Vinului" sau "Weinland", așa cum apare în harta umanistului Johannes Honterus (sec. XVI).

BIBLIOTECA ORĂȘENEASCĂ MIERCUREA SIBIULUI

Adresa: 557150, Miercurea Sibiului, Str. I. Măcelaru, nr. 214

Bibliotecar: *FISTIȘ MARIANA*

Anul înființării: 1960

Unități de bibliotecă: 13.349

Număr utilizatori: 418

Volume difuzate: 9.162

Servicii oferite publicului:

- Împrumut la domiciliu pentru adulți și copii
- Sală de lectură

Orașul **Miercurea Sibiului** se află în județul Sibiu, în Podișul Secașelor, pe cursul râului Secaș, la o altitudine de 230 de metri. Declarat oraș în 2004, localitatea are în prezent aproximativ 4300 de locuitori și 2 localități în subordine administrativă (Apoldu de Sus și Dobârca). Localitatea este menționată documentar pentru prima dată în 1290.

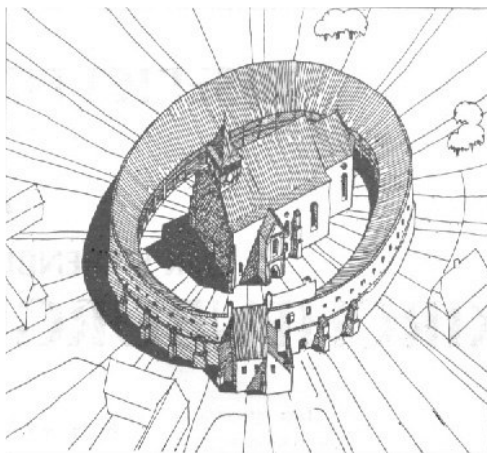
Stațiunea balneoclimaterică, situată la 4 km de centrul de comună și 40 km de Sibiu și atestată încă din timpul

romanilor, **Miercurea Sibiului** dispune de un climat de dealuri și izvoare de ape minerale clorurate, iodurate, sodice și slab bromurate utilizate în tratarea afecțiunilor reumatismale (spondiloze cervicale, lombare, dorsale), a aparatului locomotor și a sistemului nervos periferic.

Biserica evanghelică fortificată din Dobârca.

Inițial a fost construită ca bazilică romanică de către coloniștii sași în sec. XIII. Între 1481 și 1599 a fost modificată în stil gotic, devenind o biserică-sală fortificată înconjurată cu un zid de apărare hexagonal prevăzut cu trei bastioane.

Din această fază datează boltirea navei centrale, pilaștrii și întreaga amenajare a interiorului: altar, strană, orgă. Biserica este înconjurată cu o împrejmuire ovală, pe a cărei latură interioară se afla drumuri de strajă și depozite de cereale. Fortificații suplimentare consolidează intrarea sudică.



BIBLIOTECA ORĂȘENEASCĂ OCNA SIBIULUI

Adresa : 555600, Ocna Sibiului, str. Băilor, nr. 26

Bibliotecar: *TODOR FELICIA*

Anul înființării: 1957

Unități de bibliotecă: 23.480

Număr utilizatori: 450

Volume difuzate: 4.687

Servicii oferite publicului:

- Împrumut la domiciliu pentru adulți și copii

Rezervația naturală "Lacul fără fund"

Face parte din complexul celor 52 de lacuri sărate, care se află în cunoscuta stațiune balneoclimaterică Ocna Sibiului.

Aflat într-o zonă de dealuri, lacul s-a format în locul salinei Francisc Grube, închisă în anul 1775, prin prăbușirea tavanului. Actualmente, el are o formă ovală, cu diametre de 40 m și 50 m, și cu o suprafață care variază între 1.384 mp și 1.655 mp, un volum de 11.114 mc și o formă de trunchi de con, cu o adâncime maximă de 34,5 m.

Salinitatea lacului este de 9 g/l, la suprafață, și crește foarte

rapid odată cu adâncimea: 38 g/l la 1 m, 122 g/l la 1,5 m, 203 g/l la 2 m, 320 g/l la 5,5 m.

Importanța acestui lac este legată de regimul său chimico-termic. Temperatura apei este în funcție de repartizarea concentrațiilor de sare pe verticală, care crește în profunzime. Apa lacului acumulează căldura solară în sezonul cald și o reține parțial și în sezonul rece.

La "Lacul fără fund" acest fenomen numit "**heliotermie**" se manifestă cel mai puternic, motiv pentru care a fost declarat arie naturală protejată, categoria IV, conform încadrării IUCN, "rezervație naturală". Pentru a menține fenomenul de helioermie este necesar ca stratul de apă de la suprafață să nu fie agitat. Flora și fauna lacului sunt direct influențate de caracterele climatice și de chimismul apei. Din analizele efectuate se constată prezența bacteriei *Beggiatoa*, în toate profilele ea fiind o specie halotolerantă, specifică apelor salmastre.



BIBLIOTECA ORĂȘENEASCĂ SĂLIȘTE

Adresa: 557225, Săliște, Str. Principală, nr. 320

Bibliotecar: IUGA ANA-MARIA

An înființare: 1898

Unități de bibliotecă: 11.407

Număr utilizatori: 623

Volume difuzate: 8.690

Servicii oferite publicului:

- Împrumut la domiciliu pentru adulți și copii
- Sală de lectură

Atestat documentar la 1383 ca posesie a grofului Nogfalu. Despre localitate se face mențiuni detaliate în „Săliștea Sibiului, străveche vatră românească”, lucrare realizată în 1990 de un colectiv coordonat de Dumitru Băilă. Din punct de vedere științific, această monografie poartă girul prof. univ. dr. Victor V. Grecu, de la Universitatea „Lucian Blaga” din Sibiu.

Localitatea, devenită oraș, are un număr de 9 sate aparținătoare – Aciliu, Amnaș, Crinț, Galeș, Fântânel, Nag, Săcel, Sibi, Vale.

Săliștea este cunoscut ca satul academicienilor: Dionisie Micu, Axente Banciu, Ioan Lupaș, Onisifor Ghibu, Ionel Pavel, D.D. Roșca. Despre aceste personalități de excepție, avem o lucrare elaborată de Cornelia Cramarenco – „Panteon săliștean”.

Localitatea a trezit interesul a numeroși cercetători din țară și de peste hotare. Unul dintre domeniile care au fost explorate este cel al toponimiei, domeniu în care se pot menționa contribuțiile conf. dr. Vasile Ursan de la universitatea sibiană.

Săliște a dat și un însemnat tribut de sânge – 70 de sălișteni s-au jertfit în cele două războaie mondiale.

În Săliște și satele aparținătoare sunt biserici ctitorite începând cu 1700. La 1882 a luat ființă „Reuniunea meseriașilor”, aceasta fiind reactivată în 1992. Pe raza localității sunt 5 muzee, un liceu și 8 școli generale.

În localitate a funcționat, începând cu 1861, al 5-lea Despărțământ al „ASTREI”.

BIBLIOTECA ORĂȘENEASCĂ TĂLMACIU

Adresă: 555700, Tâlmaciu, Str. Nicolae Bălcescu, nr. 224

Bibliotecar: POPESCU MARIA

Anul înființării: 1957

Unități de bibliotecă: 14.017

Număr utilizatori: 984

Volume difuzate: 17.863

Servicii oferite publicului:

- Împrumut la domiciliu pentru adulți și copii
- Sală de lectură

Orar: Zilnic: 12 – 20

Ruinele cetății Tâlmaciu (Landeskronen, Cununa țării).

Atestată documentar la 1370. Este situată la sudul localității pe un deal ce domină trecerea spre defileul Oltului. A făcut parte din sistemul de apărare a sud-estului Transilvaniei.

Dovedindu-și ineficacitatea în fața incursiunilor otomane din secolul al XV-lea, a fost demolată la 1483 din ordinul lui Matei Corvin.



Centrul orașului la mijlocul sec. XIX
(litografie de G. Scheth)



Landeskronen – mijlocul sec. XIX
(litografie de G. Scheth)

BIBLIOTECA COMUNALĂ ALȚÂNA

Adresa: 557005, Alțâna, Str. Principală, nr. 420

Bibliotecar: *BUCȘĂ MARIANA*

Anul înființării: 1957

Unități de bibliotecă: 6.154

Nr. utilizatori: 221

Volume difuzate: 924

Servicii oferite publicului:

- Împrumut la domiciliu pentru adulți și copii

Mențiune documentară din 1291. Pe teritoriul comunei s-au descoperit urme din epoca fierului și perioada dacică. În sec. XIII s-a construit o biserică evanghelică în stil romanic, refăcută în manieră gotică în sec. XV. Cristelnița de aici, opera meșterului Leonardus, datează din 1404.

Din localitate se trage preotul Ioan de Alțâna, al cărui blazon se află pe Casa Parohială a Bisericii Evanghelice din Sibiu, realizată de meșterul pietrar Andreas Lapidica, în 1502.

BIBLIOTECA COMUNALĂ APOLDU DE JOS

Adresa: 557010, Apoldu de Jos, Str. Principală, nr. 72

Bibliotecar: *GOTTSCHLING ADRIANA*

Anul înființării: 1957

Unități de bibliotecă: 6.105

Număr utilizatori: 270

Volume difuzate: 1259

Servicii oferite publicului:

- Împrumut la domiciliu pentru adulți și copii
- Sală de lectură

Comună formată din două sate: Apoldu de Jos și Sîngătiu, situat la 7 km distanță.

Atestată la 1288 cu denumirea Apold, iar la 1289 Apoldya Inferior. Sîngătiu – atestat la 1290 cu numele Villa Evid, iar la 1805: Szingetyu.

În anul 1765 se consemnează existența unei școli confesionale condusă de învățătorul Popa Dan. Domnitorul Alexandru Ioan Cuza e primit de locuitorii din Apoldu de Jos în 1866, moment în care acesta se afla în exil.

Aici s-au născut scriitori și personalități astriste precum: Ilie Beu (n. 1864 – m. 1947), medic și publicist. A colaborat la realizarea „Enciclopediei” lui C. Diaconovich, a activat în cadrul Asociațiunii. Ioan Beju (n. 1906 – m. 1994), preot și istoric, bibliotecar și director al Bibliotecii Mitropolitane Sibiu, secretar al ASTREI între 1938-1944; Nicolae Damian (n. 1939), medic și scriitor, a debutat literar în „Gazeta literară”.

BIBLIOTECA COMUNALĂ ARPAȘU DE JOS

Adresa: 557015, Arpașu de Jos, Str. Principală, nr. 382

Bibliotecar: *LASLEA ILEANA-DOINA*

Anul înființării: 1957

Unități de bibliotecă: 6.930

Număr utilizatori: 482

Volume difuzate: 2.519

Servicii oferite publicului:

- Împrumut la domiciliu pentru adulți și copii
- Sală de lectură

Comună formată din trei sate, situată în Depresiunea Făgăraș. Atestată documentar la 1511.

Aici au fost descoperite urmele unei așezări dacice din perioada secolului I-II d. Hr., prezentând vestigii ceramice, unelte și obiecte gospodărești.

BIBLIOTECA COMUNALĂ

AȚEL

Adresa: 557020, Ațel, Str. Principală, nr. 200

Bibliotecar: *FLOREA CAMELIA*

Anul înființării: 1957

Unități de bibliotecă: 8.724

Număr utilizatori: 401

Volume difuzate: 1.865

Servicii oferite publicului:

- Împrumut la domiciliu pentru adulți și copii
- Sală de lectură

Orar: Luni, Miercuri, Vineri: 8 -14

Marți, Joi: 12 -19

Comună formată din cinci sate – Ațel, Dupuș, Șmig, Alma, Giacăș. Urme de locuire au fost identificate ca aparținând neoliticului, epocii bronzului și fierului potrivit săpăturilor efectuate în 1979 de cercetători de la Muzeul Brukenthal din Sibiu.

Atestări documentare – Dupuș în 1267, Ațel la 1283, Alma – 1289, iar Șmig e menționat la 1314 și Giacăș în 1337. În 1773 localitatea a primit vizita împăratului austriac Iosif al II-lea.

Locuitorii Ațelului au participat la mișcări sociale importante: Revoluția de la 1848, Mișcarea memorandistă, Marea Unire de la 1918.

În 1462 este atestată școala locală unde era dascăl Sigismundus – „rector parohialis”. Din 1721 sunt admise în școală și fetele. Din 1902 sunt menționați despre activități culturale în Ațel. Între 1958-1982 s-a desfășurat o vie activitate teatrală datorată învățătoarei Theresia Kraus.

În Ațel sunt două biserici ortodoxe – „Sf. Treime” construită în 1784 și „Sf. Gheorghe” edificată în 1865. De asemenea, întâlnim două biserici evanghelice – prima datând din sec. XIV și a doua din secolul XVIII. În Alma se află două biserici ortodoxe cu hramurile „Sf. Mucenic Gheorghe” și „Sf. Treime”, ambele sfințite în 1903. Biserica reformată datează din 1289. În Dupuș se află biserica „Schimbarea la față”

construită în sec. al XVIII-lea. Biserica evanghelică a fost ctitorită în sec. XV.

În Giacăș se află biserica „Sf. Arhangheli Mihail și Gavril” construită în 1908. În Șmig funcționează două biserici ortodoxe – „Sf. Ioan Botezătorul” ridicată în 1866 și „Sf. Treime” din 1900. Biserica Reformată datează din sec. al XVI-lea, iar cea Evanghelică din sec. al XV-lea.

În Ațel se păstrează obiceiurile legate de evenimentele majore pentru indivizi și comunitate – nașterea, nunta, decesul. De Crăciun se colindă atât de copii cât și de adulți.

BIBLIOTECA COMUNALĂ AXENTE SEVER

Adresa: Axente Sever, clădirea Primăriei, corp B

Bibliotecar: *GIULIETA LUPU*

An înființare: 1965

Unități de bibliotecă: 10.834

Nr. utilizatori activi: 306

Volume difuzate: 5.243

Servicii oferite publicului:

- Împrumut la domiciliu pentru adulți și copii

Ioan Axente Sever (1821-1906) s-a născut în localitatea care azi îi poartă numele. A studiat teologia și filozofia la Blaj, după care s-a mutat la București. A luat parte la revoluția de la 1848 din București, iar în august 1848 s-a întors în Transilvania, unde a participat la a treia adunare de la Blaj din septembrie. A participat alături de Avram Iancu la rezistența din Munții Apuseni.



BIBLIOTECA COMUNALĂ BAZNA

Adresa: 557030, Bazna, str. Băilor, nr. 48

Bibliotecar: *ANDREA MIHAELA*

Anul înființării: 1957

Unități de bibliotecă: 6.964

Număr utilizatori: 246

Volume difuzate: 1.271

Servicii oferite publicului:

- Împrumut la domiciliu pentru adulți și copii
- Sală de lectură

Bazna are două sate aparținătoare: Boian și Velț. Atestată documentar la 1328, Boian la 1452, iar Velțul la 1422. La 1843 ia ființă un stabiliment balnear, o societate pe acțiuni creată de un grup de intelectuali medieșeni. În 1905 este angajat un medic, începând și producția de sare de Bazna.

În 1912 începe exploatarea gazului metan. Din 1950 stațiunea devine permanentă.

La Boian se află o biserică evanghelică fortificată datând din secolul al XVI-lea. În Velț există o biserică evanghelică

fortificată cu o clopotniță datând de la 1601. Bisericile ortodoxe au fost ridicate în secolul al XIX-lea.



BIBLIOTECA COMUNALĂ BÂRGHIȘ

Adresa: 557035, Bârghiș, Str. Principală, nr. 201

Bibliotecar: *BORZA NICOLAE*

Anul înființării: 1957

Unități de bibliotecă: 8.838

Număr utilizatori: 286

Volume difuzate: 3.475

Servicii oferite publicului:

- Împrumut la domiciliu pentru adulți și copii
- Sală de lectură

Localitate alcătuită din 6 sate, menționată documentar la 1357. Se mai păstrează un castel medieval. Biserici construite între sec. XIV-XVIII se află în satele Apaș, Pelișor și Zlagna.

BIBLIOTECA COMUNALĂ BLĂJEL

Adresa : 557050, Blăjel, Str. T. Vladimirescu, nr. 77

Bibliotecar: *VANDOR GHEORGHE ADRIAN* (director
căminul cultural al comunei Blăjel)

Anul înființării: 1957

Unități de bibliotecă: 4.825

Volume difuzate: 827

Număr utilizatori: 67

Servicii oferite publicului:

- Împrumut la domiciliu pentru adulți și copii
- Sală de lectură

Comuna este atestată documentar la 1393. Aici s-a născut medicul și scriitorul Ioachim C. Drăgescu (1844-1915).

BIBLIOTECA COMUNALĂ BRATEIU

Adresa: 557055, Brateiu, Str. Principală, nr. 240

Bibliotecar: *MUSCA ANGELA FIMIA*

Anul înființării: 1957

Unități de bibliotecă: 5.147

Număr utilizatori: 480

Volume difuzate: 2840

Servicii oferite publicului:

- Împrumut la domiciliu pentru adulți și copii
- Sală de lectură

Comuna Brateiu, cu satele Brateiu și Buzd a existat și evoluat în actualul amplasament, din vremuri imemorabile, fiind atestată documentar în anul 1283, după a treia etapă de colonizare a sașilor, respectiv un act scris în limba latină datând din 23 iunie 1283, act care se găsește în Arhivele Naționale de la Budapesta.

Biserica din Brateiu este o bazilică gotică din sec. XIV, modificată în sec. XV. Picturile murale din 1481 și de la sfârșitul secolului XVI reprezintă unele dintre cele mai complexe lucrări de acest gen în Transilvania. Altarul actual datează, de asemenea, din secolul XVI.



BIBLIOTECA COMUNALĂ BRĂDENI

Adresa: 557060, Brădeni, str. 1 Decembrie, nr. 320

Bibliotecar: *MOGA IOAN*

Anul înființării: 1957

Unități de bibliotecă: 6.127

Număr utilizatori: 186

Volume difuzate: 914

Servicii oferite publicului:

- Împrumut la domiciliu pentru adulți și copii
- Sală de lectură

Localitate alcătuită din 3 sate, atestare documentară din 1297. Până la 1965 s-a numit Hendorf.

În Brădeni se află o biserică evanghelică fortificată (1476-1507). În Retiș s-au construit o biserică luterană (sec. XV-XVI) și una ortodoxă, cu hramul „Sfântul Nicolae” (1811).

BIBLIOTECA COMUNALĂ BRUIU

Adresa: 557065, Bruiu, str. Principală, nr. 210

Bibliotecar: *TUDOR DAN OVIDIU*

Anul înființării: 1957

Unități de bibliotecă: 9.443

Număr utilizatori: 135

Volume difuzate: 701

Servicii oferite publicului:

- Împrumut la domiciliu pentru adulți și copii
- Sală de lectură

Localitate alcătuită din 4 sate, menționată documentar la 1307. Obiective turistice – cetatea țărănească din sec. XV, biserica evanghelică din sec. XIII, refăcută în sec. XIX.

În Gherdeal se află o biserică evanghelică din sec. XIII, refăcută în 1795 și o cetate țărănească din sec. XV.

BIBLIOTECA COMUNALĂ CÂRȚA

Adresa: 557070, Str. Principală, nr. 109

Bibliotecar: *EMILIA ISIDON*

Anul înființării: 1957

Unități de bibliotecă: 8.500

Număr utilizatori: 300

Volume difuzate: 1463

Servicii oferite publicului:

- Împrumut la domiciliu pentru adulți și copii

- Sală de lectură

Orar: Luni – Vineri: 11 -16

Data fondării mănăstirii Cârța (lat.: *monasterium beatae Mariae virginis in Candelis de Kerch*) nu este cunoscută. Un document emis la Konstanz, la 17 aprilie 1418, de regele Sigismund I al Ungariei (1387-1437) amintește că abația a fost întemeiată, construită și dotată cu drepturi și privilegii de către predecesorii săi. Calitatea de ctitorie regală maghiară rezultă și din actul desființării sale, la 27 februarie 1474, efectuată "ex auctoritate juris patronatus regii" Matei Corvin (1458-1490). Izvoare scrise din intervalul secolelor XIII-XV, provenite din ambianța ordinului, datează actul fondării mănăstirii Cârța între anii 1202-1203.

Ruinele de astăzi se află în lunca Oltului, pe drumul care leagă Sibiu de Brașov. Din vechiul claustru (fr. *cloître*) a mai rămas la sud de biserică un zid înalt, care mai păstrează



încă ferestre boltite în plin centru și o fereastră geminată. fațada de vest mai rezista încă, iar deasupra portalului gotic (cel vechi, probabil romanic, nu a supraviețuit invaziei tătarilor) se observă o rozetă de mari dimensiuni.

Turnul alipit fațadei a fost construit ulterior, pe la mijlocul secolului al XV-lea, iar transformarea lui în clopotniță a avut loc și mai târziu. Bolțile imensei biserici-hală s-au prăbușit și au mai rămas numai câteva ziduri exterioare și două travee din interior (în părțile de sud și de nord).

La sud se mai păstrează o singură coloană romanică, iar navele laterale, conform planului cistercian, se termina într-un mic cor pătrat. Nava principală nu mai are tavan; pe locul ei se află un cimitir în memoria soldaților germani căzuți în primul război mondial.

Biserica reformată de astăzi ocupă de fapt doar corul și absida fostei bazilici. Portalul gotic a fost probabil mutat de la o intrare laterală, iar profilul său trădează influențe gotice. În interior, arcele bolților se întâlnesc într-o cheie de boltă romanică înfățișând chipul Fecioarei Maria, ocrotitoarea bisericii, ca stăpânitoare a cerului. Celelalte chei de boltă sunt decorate simplu, cu flori de măceș, iar între arce se află ferestre rotunde, cu șase lobi, care au primit ulterior vitralii.



BIBLIOTECA COMUNALĂ CHIRPĂR

Adresa: 557080, Chirpăr, Str. Școlii, nr. 350

Bibliotecar: *FORGACI IULIANA*

Anul înființării: 1957

Unități de bibliotecă: 5.836

Număr utilizatori: 157

Volume difuzate: 872

Servicii oferite publicului:

- Împrumut la domiciliu pentru adulți și copii
- Sală de lectură

Atestat documentar la 1333. Obiective turistice – biserica evanghelică în Vărd (sec. XIII, fortificată în sec. XV-XVI), biserica evanghelică din Veseud (sec. XIII, fortificată în sec. XV, XVI), biserică ortodoxă cu hramul „Sfântul Gheorghe” construită în 1790, în Săsăuș se află biserica cu hramul „Adormirea Maicii Domnului” datând din 1782. În Chirpăr se află o biserică ortodoxă contruită în 1844.

BIBLIOTECA COMUNALĂ CRISTIAN

Adresa: 557085, Cristian, Str. V, nr. 20

Bibliotecar: *PARIAN DORINA*

Anul înființării: 1957

Unități de bibliotecă: 11.027

Număr utilizatori: 421

Volume difuzate: 2.676

Servicii oferite publicului:

- Împrumut la domiciliu pentru adulți și copii
- Sală de lectură

Comună formată dintr-un singur sat, situată în Depresiunea Sibiu, la poalele Munților Cindrel, pe râul Cibin, atestată documentar la 1223.

Biserica evanghelică, inițial romanică, reconstruită în stil gotic între 1486-1498 de meșteri conduși de Andreas din Sibiu, a fost fortificată în secolul XVI cu două rânduri de ziduri și turnuri de apărare.

Biserica ortodoxă cu hramul „Buna Vestire”, datând din secolul XVIII (1790), a fost construită în stil baroc, picturile fiind din 1805.

Funcționează și un muzeu sătesc. Aici se află Institutul de Montanologie inițiat de dr. Radu Rey, pionierul agromontanologiei în România.

BIBLIOTECA COMUNALĂ DÂRLOS

Adresa: 557090, Dârlos, Str. Principală, nr. 590

Bibliotecar: *MEDEȘAN NICOLAE*

Anul înființării: 1955

Unități de bibliotecă: 8.097

Număr utilizatori: 350

Volume difuzate: 2.231

Servicii oferite publicului:

- Împrumut la domiciliu pentru adulți și copii
- Sală de lectură

Orar: Luni, Marți, Joi, Vineri: 8 – 16

Miercuri: 8 – 14, 16 – 18

Prima atestare documentară a comunei Dârlos este încă din 1317, prin documentul regelui Carol Robert de Anjou.

Există mai multe semnificații atribuite, de către cercetători, numelui localității Dîrlos:

- după Kisch Gustav, numele satului înseamnă așezare umană de dor (dor – dor uscat, laz – așezare umană);
- Episcopul Teutsch, citind harta lui Honterius unde Dîrlosul era numit „Deesch”, precizează că numirea Dîrlos înseamnă așezare de dor lângă cetate – Mediaș;
- În tradiția locală numele satului vine de la săsescul „Duer los” – „lasă-i să stea acolo”. Această denumire se presupune că vine de la faptul că Dîrlosul, în sec. XII-lea și începutul secolului XIV se afla în posesia unui nobil român, banul Simion, nobil deosebit de apropiat de țărani săi.



Dârlos este locul nașterii unor cărturari precum Visarion Roman (1833-1885) – pedagog, economist, publicist, membru corespondent al Academiei ; Ilarie Chendi (1872-1913) – scriitor, critic literar ; Ioachim Crăciun (1898-1971) – istoric, bibliograf.

BIBLIOTECA COMUNALĂ GURA RÂULUI

Adresa: 557095, Gura Râului, Str. Principală, nr. 210

Bibliotecar: *CONSTANTIN RAVECA*

Anul înființării: 1900

Unități de bibliotecă: 10.408

Volume difuzate: 4.857

Număr utilizatori: 411

Servicii oferite publicului:

- Împrumut la domiciliu pentru adulți și copii
- Sală de lectură
- Fondul „Aurel Decei”, donație a familiei orientalistului născut în comună

Orar: Zilnic: 8 -15

Localitatea a fost atestată documentar la 1396. În 1780 funcționa o școală slavonă, pentru ca începând cu 1822, școala să se facă în limba română. Din 1888 se menționează existența unui cor condus de învățătorii George Stelea, Mardare, Ion Stelea, Nicolae Hanzu și alții.

Prin Gura Râului au trecut scriitorii George Coșbuc, Lucian Blaga, Ion Agârbiceanu.

Comuna se mândrește cu fii săi – istoricul și orientalistul Aurel Decei, medicul și călătorul Ion Arsenio, coregraful Ion Macrea. Despre Gura Râului au scris monografiile importante Ioachim Munteanu și Ion Arseniu.

Gura Râului are formații de dansatori, instrumentiști, tot aici au loc întâlniri ale formațiilor de călușari în timpul sărbătorilor de iarnă.

BIBLIOTECA COMUNALĂ HOGHILAG

Adresa: 557100, Hoghilag, Str. Principală, nr. 370

Bibliotecar: post vacant din 2007

Anul înființării: 1957

Unități de bibliotecă: 8.305

Servicii oferite publicului:

- Împrumut la domiciliu pentru adulți și copii
- Sală de lectură

Cuprinde în aria sa trei sate. Este atestat documentar la 1309, având o biserică ridicată în 1446. Mai există un turn al

fostei cetăți săsești din sec. XV. În Valenid se află o cetate cu biserică din sec. XIV, aceasta fiind refăcută în sec. XVI.

BIBLIOTECA COMUNALĂ IACOBENI

Adresa: 557105, Iacobeni, str. Principală, nr. 110

Bibliotecar: LAȚCU MONA

Anul înființării: 1957

Unități de bibliotecă: 3.138

Număr utilizatori: 118

Volume difuzate: 538

Servicii oferite publicului:

- Împrumut la domiciliu pentru adulți și copii
- Sală de lectură

Comuna are 4 sate aparținătoare : Movable, Netuș, Noiștat, Stejărișu. Localitatea este atestată documentar la 1488. Populația s-a redus cu 50% față de 1930.

Biserica evanghelică în stil gotic târziu datează din secolul al XIV-lea, ea fiind fortificată începând cu secolul

XVI. Biserici evanghelice sunt în satele Netuș, Noiștat, Movile și Stejărișu. Bisericile ortodoxe datează din secolul XIX.

La Iacobeni funcționează o fundație umanitară care se ocupă de copiii abandonați, activitate căreia i s-a dedicat călugărul Domidoff cunoscut drept Don Bosco.

BIBLIOTECA COMUNALĂ JINA

Adresa: 557110, Jina, Str. Principală, nr. 160

Bibliotecar: *PRODEA MARIA MARINELA*

Anul înființării: 1959

Unități de bibliotecă: 10.001

Număr utilizatori: 630

Volume difuzate: 10.108

Servicii oferite publicului:

- Împrumut la domiciliu pentru adulți și copii
- Sală de lectură pentru copii și o alta pentru adulți
- Cerc de lectură „Prietenii cărții”

Comună atestată documentar la 1773, formată dintr-un singur sat. Anual se desfășoară festivalul folcloric „Sus pe muntele din Jina”, comuna având și un ansamblu popular de fluierași. Mai este recunoscută și ca un centru de confecționare a costumelor populare.

Obeliscul monumentului eroilor români din primul război mondial, amplasat în centrul comunei, a fost ridicat în anul 1930, din inițiativa învățătorului Ioan V. Nicoară, în cinstea eroilor români. Inscripția comemorativă aflată pe monument este următoarea: *„Cinste vouă eroi cari v-ați vărsat sângele pentru întregirea neamului și cinste vouă jertfe ale datoriei care ați îndurat chinurile morții pentru apărarea Patriei. Jertfa voastră simbolizată prin această piatră ne va fi mereu un îndemn spre sacrificiile pentru Neam, Patrie și Pace“.*

BIBLIOTECA COMUNALĂ LOAMNEȘ-ALĂMOR

Adresa: 557121, Alămor, Str. Principală, nr. 150

Bibliotecar: MUNTEAN MARIA

Anul înființării: 1957

Unități de bibliotecă: 5.197

Număr utilizatori: 124

Volume difuzate: 635

Servicii oferite publicului:

- Împrumut la domiciliu pentru adulți și copii
- Sală de lectură

Satul Loamneș este atestat documentar la 1320; aici întâlnim o biserică ortodoxă datând din 1810.

La Hașag este o rezervație geologică – vulcanii noroioși.

BIBLIOTECA COMUNALĂ LUDOȘ

Adresa: 557130, Ludoș, Str. Principală, nr. 497

Bibliotecar: *MUNTEAN MARIA*

An înființare: 1957

Unități de bibliotecă: 5.197

Număr utilizatori: 105

Volume difuzate: 467

Servicii oferite publicului:

- Împrumut la domiciliu
- Sală de lectură

Situată pe cursul superior al Secaşului este menţionat documentar la 1330. Localitatea a dat personalităţi reprezentative pentru artele frumoase: Octavian Smigelschi (1891-1961) poet, pictor; Ilie Micu (1916-1973) compozitor; Ghita Pop (1864-1915) autor dramatic, publicist.

În Sibiu există din anul 1880 o societate corală care poartă numele de Reuniunea Română de Muzică „G. Dima”. Ea a mai activat sub conducerea prof. de teologie Gh. Şoima, urmat de profesorul Ilie Micu (profesor la Şcoala Normală de băieţi „Andrei Şaguna”), sub direcţiunea muzicală a căruia Reuniunea a luat un nou avânt.



Evoluând într-o perioadă preponderant clasicistă, Smigelschi va pune accent pe elementul tradiţional, ajungând la o soluţie viabilă între pictura monumentală şi arhitectura căreia socotea că trebuie să-i fie subordonată. În scopul unei

documentări cât mai cuprinzătoare, el va trece Carpații în anul 1904, ca să: “(...) cunoască arhitectura și mai cu seamă pictura mănăstirilor și bisericilor ce spiritualizează peisajul românesc din Oltenia și până în Bucovina”. Pictura cupolei și a iconostasului Catedralei Mitropolitane din Sibiu a fost executată de Octavian Smigelschi.

BIBLIOTECA COMUNALĂ MARPOD

Adresa: 557135, Marpod, Str. Principală, nr. 357

Bibliotecar: DRĂGUȚ DORINA IULIA

Anul înființării: 1957

Unități de bibliotecă: 10.710

Număr utilizatori: 341

Volume difuzate: 1.712

Servicii oferite publicului:

- Împrumut la domiciliu pentru adulți și copii
- Sală de lectură

Menționat documentar la 1349 sub numele Mezerpoth, denumirea actuală o are din 1854. În localitate se află o cetate țărănească datând din sec. XV-XVI, o biserică evanghelică din sec. XVIII.

În Ilimbav, sat aparținător, atestat documentar în 1375, se află o biserică ortodoxă cu hramul „Sfântul Nicolae” construită între 1825-1835 și una din lemn ridicată în 1852.

BIBLIOTECA COMUNALĂ MERGHINDEAL

Adresa: 557140, Merghindeal, Str. Principală, nr. 217

Bibliotecar: *BÂRSAN VIORICA*

An înființare: 1957

Unități de bibliotecă: 6.921

Număr utilizatori: 368

Volume difuzate: 2.426

Servicii oferite publicului:

- Împrumut la domiciliu
- Sală de lectură

Merghindeal, o comună multiconfesională

BISERICA LUTERANĂ

Biserica a fost construită în sec. al XIII-lea, având formă de cetate, zidită toată din piatră, cu două turnuri înalte de câte 3-4 metri. În timp de război, locuitorii satului se refugiau aici adăpostind în interiorul cetății lucruri prețioase și alimente.

BISERICA ORTODOXĂ CU HRAMUL "BUNA VESTIRE" DIN MERGHINDEAL

Românii ortodocși din comuna Merghindeal, au ridicat o biserică din lemn care s-a păstrat până la construirea, în anul 1854, a actualei biserici. În locul unde a fost altarul s-a așezat o cruce din piatră sculptată, cu un text în chirilică, datând din 1620 și ridicată de preotul Nicolae.

Astăzi, ea se află în curtea bisericii, în partea de miazăzi a comunei, la o distanță de 200 m de șoseaua care leagă orașul Agnita de Făgăraș. Localitatea avea învățător, încă din 1788, iar prima clădire pentru școală s-a construit în 1841, până atunci cursurile ținându-se în case particulare. Casa parohială, construită în anul 1880 a fost inițial local de școală pentru români.



BISERICA EVANGHELICĂ C.A. DIN MERGHINDEAL

Monument de arhitectură, este situată în centrul localității. Biserica fortificată, înconjurată de o incintă fortificată în formă trapezoidală, întărită la colțurile de SE și SV cu câte un turn.

Accesul în biserică se face prin două uși amplasate simetric, în nord și sud, ambele situate în interiorul unor porticuri. Partea veche a monumentului este zidită din piatra și mortar; adaugirile, fortificațiile sunt din caramidă. Elemente de plastică nu există. Datare: a doua jumătate a sec. XIII.

BIBLIOTECA COMUNALĂ MICĂSASA

Adresa: 557145, Micăsasa, Str. Principală, nr. 180

Bibliotecar: *RUS MARIA*

An înființare: 1957

Unități de bibliotecă: 6.500

Număr utilizatori: 326

Volume difuzate: 2.300

Servicii oferite publicului:

- Împrumut la domiciliu
- Sală de lectură

Menționată documentar la 1267. Aici se află o biserică romano-catolică ce a fost transformată în două rânduri, ultima dată în sec. XVIII.

Castelul „Brukenthal” a suferit transformări în sec. XVIII. Alte imobile importante – casa „Mărgineanu” (1800) și o școală înființată de Gh. Șincai în 1787. În satul Țapu se află o cetate cu biserică de incintă, relativ bine conservate după transformările din 1625 și 1838.

BIBLIOTECA COMUNALĂ MIHĂILENI

Adresa: 557155, Mihăileni, Str. Principală, nr. 320

Bibliotecar: BALAȘ IOAN

Anul înființării: 1957

Unități de bibliotecă: 6.578

Număr utilizatori: 302

Volume difuzate: 2.642

Servicii oferite publicului:

- Împrumut la domiciliu pentru adulți și copii
- Sală de lectură

Comuna are 4 sate aparținătoare: Metiș, Moardăș, Răvășel și Salcău. Atestată documentar la 1398. În Moardăș și Metiș sunt biserici evanghelice construite între secolele XIV și XV. Bisericile ortodoxe au fost ridicate în secolul XIX.

În al doilea conflict mondial au pierit 18 localnici. Situația economică dificilă a pus amprenta asupra populației care este actualmente de o treime față de 1930.

BIBLIOTECA COMUNALĂ MOȘNA

Adresa: 557160, Moșna, str. Principală, nr. 240

Bibliotecar: *PLOTURNĂ LILIANA*

Anul înființării: 1957

Unități de bibliotecă: 7.257

Număr utilizatori: 256

Volume difuzate: 1.245

Servicii oferite publicului:

- Împrumut la domiciliu pentru adulți și copii
- Sală de lectură

Atestată documentar la 1280. Obiective importante: biserica evanghelică în stil gotic din 1486, un turn clopotniță din 1515. În Nemșa, menționată documentar în 1359, se află o biserică evanghelică din 1400. În Alma, menționată documentar în 1356, se află o biserică evanghelică din sec. Xiv, fortificată în sec. XVI-XVII.

BIBLIOTECA COMUNALĂ NOCRICH

Adresa: 557165, Nocrich, Str. Principală, nr. 274

Bibliotecar: *ANGHEL PARASCHIVA*

Anul înființării: 1957

Unități de bibliotecă: 8.666

Număr utilizatori: 460

Volume difuzate: 9.612

Servicii oferite publicului:

- Împrumut la domiciliu pentru adulți și copii
- Sală de lectură

Orar: Zilnic: 8 - 16

Pentru prima dată Nocrichul apare în documente sub denumirea de Nogrigh în anul 1263, atestare documentară a localității legată de colonizarea sașilor.

În anul 1374, și apoi mult timp, Nocrichul este menționat în documentele vremii sub denumirea de Leusckirch, Luschkirc sau Leschkirch.

Acestă denumire derivă din cuvintele primare Losck Os sau papura și Kirch (biserică) adică o biserică acoperită cu stuf.



Una din personalitățile marcante născute în Nocrich este baronul Samuel von Brukenthal (n. 1721, Nocrich – d. 1803, Sibiu), guvernator al Transilvaniei, colecționar de artă și fondator al muzeului care îi poartă numele.

Bunicul și tatăl său au fost judecători în Nocrich. Numele original al familie a fost Brekner.

Datorită comportamentului loial, tatăl său, Michael Brekner, a fost înnobilitat în anul 1724, primind titlul de "von Brukenthal".

În anul 1762 împărăteasa Maria Tereza a Austriei l-a ridicat la rangul de baron, în anul 1777 a fost numit Guvernator al Marelui Principat al Transilvaniei, funcție pe care a îndeplinit-o până în anul 1787. A fost singurul sas transilvănean care a ajuns la o funcție atât de înaltă.

În 1779 a construit la Sibiu palatul, care astăzi îi poartă numele, în stilul barocului târziu, după model vienez. Spațiul fastuos al acestei reședințe, ce adăpostea seratele muzicale și literare patronate de Baronul Samuel von Brukenthal, galeriile

de artă, cabinetul de stampe și biblioteca, a reprezentat un nucleu spiritual de excepție pentru Transilvania. Colecțiile de artă europeană ale baronului Samuel Brukenthal au fost deschise publicului încă din 1790, cu trei ani înaintea inaugurării Muzeului Louvre, din Paris.

Prin testament, Baronul Samuel von Brukenthal a dispus deschiderea Palatului ca muzeu public, gestul său înscriindu-l astfel în rândul marilor iluminiști ai veacului. Palatul a devenit în 1817 muzeu public, una dintre primele instituții de acest gen din Europa.



BIBLIOTECA COMUNALĂ ORLAT

Adresa: 557170, Orlat, Str. Victoriei, nr. 629

Bibliotecar: BĂDILĂ ELENA

Anul înființării: 1900

Unități de bibliotecă: 6.576

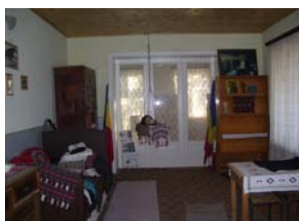
Număr utilizatori: 390

Volume difuzate: 2.736

Servicii oferite publicului:

- Împrumut la domiciliu pentru adulți și copii
- completare colecție de artă populară. În bibliotecă se află o cameră cu obiecte populare donate de cititori.

Orar: Zilnic: 8 – 16.30



Regimentul I Românesc de Grăniceri

Din 1764, de la înființarea graniței militare ardelene, din inițiativa generalului austriac Buccow, până în 1851 când se hotărăște desființarea graniței militare în Transilvania și crearea, în locul regimentelor de graniță a unor regimente de linie, regimentele românești au îndeplinit dezideratul lui Brukenthal:

„Relev că primul și principalul mobil pentru înființarea graniței militare n-a fost paza munților, nici cea a potecilor, aceasta putea fi asigurată cu mult mai economic, ci cel al siguranței țării și al măririi puterii reale a statului, în general”.

Statutul grăniceresc, după cum arată G. Barițiu, specifică de la început faptul că „îndatorirea principală a tuturor românilor grăniceri, este ca atât în timp de război, cât și în timp de pace, să se îngrijească de apărarea granițelor, să fie de strajă în garnizoane și la poteci, să mențină siguranța țării, prin urmărirea hoților și împiedicarea importului și exportului clandestin de mărfuri și bucate prohibite, precum și prin prevenirea, în conformitate cu ordinele date de mai marii lor, a tuturor fraudelor de orice fel ar fi și a trecerii graniței”, iar „în caz de război, să facă serviciu în afară de patrie”.

BIBLIOTECA COMUNALĂ PĂUCA

Adresa: 557175, Păuca, Str. Principală, nr. 171

Bibliotecar: *DANCU MARIA*

Anul înființării: 1957

Unități de bibliotecă: 7.345

Număr utilizatori: 235

Volume difuzate: 1.230

Servicii oferite publicului:

- Împrumut la domiciliu pentru adulți și copii
- Sală de lectură

Menționată documentar în 1309. Săpăturile arheologice au evidențiat artefacte din neolitic – cultura Petrești. Biserica ortodoxă cu hramul „Sfinții Arhangheli Mihail și Gavriil” a fost construită în sec. XVIII, biserica evanghelică datează din 1804. În Presaca, biserica din lemn cu hramul „Sfânta Treime” a fost construită în sec. XVIII.

BIBLIOTECA COMUNALĂ POPLACA

Adresa : 557185, Poplaca, Str. Principală, nr. 218

Bibliotecar: MIHAIU IULIANA

Anul înființării: 1957

Unități de bibliotecă: 9.740

Număr utilizatori: 123

Volume difuzate: 447

Servicii oferite publicului:

- Împrumut la domiciliu pentru adulți și copii
- Sală de lectură

Menționată documentar în 1688. În comună funcționează biserica cu hramul „Nașterea Sfântului Ioan Botezătorul” construită în 1793, zidul de incintă a fost ridicat în 1818.

BIBLIOTECA COMUNALĂ POIANA SIBIULUI

Adresa: 557180, Poiana Sibiului, str. Principală, nr. 160

Bibliotecar: BESCHIU VICTORIA

Anul înființării: 1957

Unități de bibliotecă: 5.875

Număr utilizatori: 268

Volume difuzate: 912

Servicii oferite publicului:

- Împrumut la domiciliu pentru adulți și copii
- Sală de lectură

În localitatea aparținând Mărginimii Sibiului găsim o biserică din lemn cu hramul „Adormirea Maicii Domnului” construită în 1731, în interior are picturi realizate de Simion din Craiova și Constantin în 1771. Iconostasul a fost realizat în 1801.

BIBLIOTECA COMUNALĂ PORUMBACU DE JOS

Adresa: 557190, Porumbacu de Jos, Str. Sifoneriei, nr. 210

Bibliotecar: *OPRIȘ MARIA (referent, se ocupă și de bibliotecă)*

Anul înființării: 1957

Unități de bibliotecă: 6.936

Număr utilizatori: 135

Volume difuzate: 485

Servicii oferite publicului:

- Împrumut la domiciliu pentru adulți și copii
- Sală de lectură

Menționată documentar la 1466, localitatea are ca obiective importante Oficiul poștal – tranzit (1756) și două biserici ortodoxe construite între 1806-1811.

BIBLIOTECA COMUNALĂ RACOVIȚA

Adresa: 557195, Racovița, Str. Principală, nr. 140

Bibliotecar: *POPA MARIA*

Anul înființării: 1957

Unități de bibliotecă: 6.711

Număr utilizatori: 284

Volume difuzate: 1.637

Servicii oferite publicului:

- Împrumut la domiciliu pentru adulți și copii
- Sală de lectură

Localitatea este menționată documentar în 1494. Aici a fost descoperit un toporaș din cremene datând din paleolitic. În Sebeșu de Sus, atestat în 1733, se găsește biserica ortodoxă cu hramul „Sfinții Apostoli Petru și Pavel” (1760).

BIBLIOTECA COMUNALĂ RĂȘINARI

Adresă: Rășinari, 557200, Str. O. Goga, nr. 1527

Bibliotecar: *ALBU SORIȚA*

Anul înființării: 1957

Unități de bibliotecă: 10.300

Număr utilizatori: 625

Volume difuzate: 6.006

Servicii oferite publicului:

- Împrumut la domiciliu pentru adulți și copii
- Sală de lectură

Orar: Luni, Joi: 9 – 15

Marți, Miercuri: 13 – 19

Vineri: 12 – 18



Prin cultura și tradițiile păstrate, comuna este una din cele mai vechi așezări țărănești din ținutul Sibiului, înainte ca acesta să se fi întemeiat, rășinărenii trăiau pe Valea Ștezii din vânzarea rășinei și creșterea animalelor.

Aceasta se poate să ne fie originea numelui satului și a locuitorilor. Cel mai vechi document ce atestă existența satului Rășinari datează din 1204.

Personalități născute în acest sat de mărgineni sau mocani, cum mai sunt numiți rășinărenii:

Sava Popovici-Barcianu (1814 - 1879), profesor, om politic, membru al Academiei Române; Daniil Popovici Barcianu (1847-1903), deputat în Parlamentul de la Budapesta;



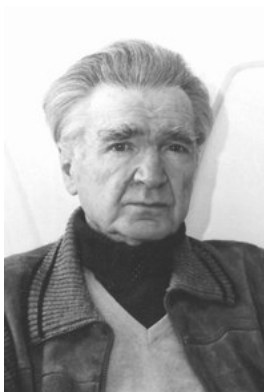
Octavian Goga



Ioan Ilcuș

Ilarie Mitrea (1842-1904), medic și explorator în cadrul marinei Țărilor de Jos; Stan Vidrighin (1876 - 1956), inginer, primar al Timișoarei; Octavian Goga (1881-1938), poet și politician;

Ioan Ilcuș, colonel în armata austro-ungară, apoi general în armata regală română, între 1939 și 1940 ministru al apărării din România; Emil Cioran (1911-1996), filosof.



Emil Cioran

BIBLIOTECA COMUNALĂ RÂU SADULUI

Bibliotecar: *DRĂGUȘIN CLAUDIA MELANIA*

Anul înființării: 1957

Unități de bibliotecă: 14.199

Număr utilizatori: 265

Volume difuzate: 1.632

Servicii oferite publicului:

- Împrumut la domiciliu pentru adulți și copii
- Sală de lectură

Localitatea este atestată documentar în 1850. Este cunoscută pentru Hidrocentrala Sadu 5 intrată în exploatare în 1955.

BIBLIOTECA COMUNALĂ ROȘIA

Adresa: 557205, Roșia, Str. Principală, nr. 300

Bibliotecar: *STANCU IOAN ADRIAN*

Anul înființării: 1.957

Unități de bibliotecă: 7.880

Număr utilizatori: 355

Volume difuzate: 1.352

Servicii oferite publicului:

- Împrumut la domiciliu pentru adulți și copii
- Sală de lectură

Localitatea este alcătuită din 6 sate, fiind atestată la 1327. La Cașoț s-a identificat o așezare neolitică (mileniile V-IV î.Hr.).

Biserici fortificate din sec. XIV se găsesc în Roșia, Daia, Nou. Case vechi din sec. XVI se află în Daia și Cașoț.

În Roșia încă impresionează fațada bazilicii romanice din primul sfert din al XIII-lea veac. Aici a sălășluit familia de greavi, foarte bogați, Gereb. Unul din turnurile de apărare le-a aparținut. Dintre aceștia, greavul Petrus, în 1456, era comite al Sibiului și jude regal al Scaunelor Nocrich și Miercurea, iar din 1465, primar al Sibiului. Amestecat într-un complot împotriva regelui Matei Corvin, în 1467, a fost decapitat în prezența suveranului.

BIBLIOTECA COMUNALĂ SADU

Adresa: 557220, Sadu, Str. Principală, nr. 360

Bibliotecar: *ROTĂRESCU OCTAVIA-MARCELA*

Anul înființării: 1.968

Unități de bibliotecă: 8.455

Număr utilizatori: 493

Volume difuzate: 6.194

Servicii oferite publicului:

- Împrumut la domiciliu pentru adulți și copii
- Sală de lectură

Orar: Zilnic: 8 – 12, 17 – 20

Atestat documentar în 1488. Aici se găsesc două biserici ortodoxe din sec. XVIII, dintre care una din lemn.

BIBLIOTECA COMUNALĂ ȘELIMBĂR

Adresa: 557260, Șelimbăr, Str. 1 Decembrie, nr. 2b

Bibliotecar: *VECERZAN IULIANA*

Anul înființării: 1.957

Unități de bibliotecă: 10.343

Număr utilizatori: 372

Volume difuzate: 2.958

Servicii oferite publicului:

- Împrumut la domiciliu pentru adulți și copii
- Sală de lectură

Atestată documentar în 1323, localitatea este cunoscută ca loc de desfășurare a bătăliei victorioase a lui Mihai Viteazu (18/28 oct. 1599), eveniment comemorat de un monument ridicat în 1932.

În sec. XIII s-a construit o biserică evanghelică. Se mai află ruinele unei cetăți țărănești din sec. XV. În localitate se găsesc și două biserici ortodoxe construite în 1787 și 1824.

BIBLIOTECA COMUNALĂ ȘEICA MICĂ

Adresa: 557255, Șeica Mică, Str. Principală, nr. 224

Bibliotecar: POPA MARIA

Anul înființării: 1.957

Unități de bibliotecă: 7.060

Număr utilizatori: 179

Volume difuzate: 556

Servicii oferite publicului:

- Împrumut la domiciliu pentru adulți și copii
- Sală de lectură

Atestată documentar între 1311–1348, aici au fost descoperite elemente ale Culturii Hollstatt (1250 – 450 î. Hr.), un tezaur dacic de argint (sec. II î. Hr.), urme de așezări din sec. V-VI.

În sec. XV a fost ridicată o biserică evanghelică. În 1754 s-a construit casa parohială, iar în 1771 casa „Geiger”.

BIBLIOTECA COMUNALĂ SLIMNIC

Adresa: 557240, Slimnic, Str. Principală, nr. 80

Bibliotecar: *GEORGESCU IOANA*

Anul înființării: 1957

Unități de bibliotecă: 10.845

Număr utilizatori: 327

Volume difuzate: 2.120

Servicii oferite publicului:

- Împrumut la domiciliu pentru adulți și copii
- Sală de lectură

Orar: Zilnic: 10 - 16

Localitatea, cu 4 sate aparținătoare: Albi, Pădureni, Veseud, Ruși, este atestată documentar la 1309. În sec. XIV a fost ridicată cetatea țărănească care a rezistat numeroaselor asalturi ale năvălitorilor.

Din 1394 datează o școală latină veche. În Slimnic și satele aparținătoare există 8 biserici, cea mai veche, cea evanghelică, a fost construită în jurul anului 1500.

Pe teritoriul Slimnicului sunt două rezervații naturale – Dealul Zakel și cea floristico-geobotanică (cf. Avram Alexandru, Crișan Vasile – Sibiu ghid cultural-turistic. București, 1998).

În această zonă este înrădăcinată credința în strigoi. De Crăciun se colindă, fiind cunoscută colinda locală „Toată oastea creștinească” cântată în turnul bisericii. De Sfântul Toader se prind băieții – „verii” în cruce, iar fetele – „văruțe”, în timp ce se cântă:

„Văruță, văruță

Prinde-te cu mine

Și cu Dumnezeu

Și cu Fiul său

Păn’ la Primăvară

Să ne prindem iară”

Fecioarii zic:

„ Veri să fim până trăim

De la măr, de la păr,

Iar, la primăvară

Să ne prindem iară”.



BIBLIOTECA COMUNALĂ ȘURA MARE

Adresa: 557265, Șura Mare, Str. Principală, nr. 480

Bibliotecar: *CRIȘCA ELENA*

Anul înființării: 1922

Unități de bibliotecă: 10.000

Număr utilizatori: 300

Volume difuzate: 3.800

Servicii oferite publicului:

- Împrumut la domiciliu pentru adulți și copii
- Sală de lectură

Comună alcătuită din două sate, situată în Podișul Hârtibaciului. Atestată documentar în 1332 sub numele Magnum Harreum.

În comună regăsim biserica evanghelică construită în sec. al XIII-lea, ulterior fortificată și modificată în perioada 1493-1523. Biserica ortodoxă din lemn datează din 1722, și provine din satul Sibiel.

În Hamba, satul aparținător, se află Biserica Evanghelică construită în secolele XIII-XIV, fortificată la 1500 și reconstruită în anul 1829.

BIBLIOTECA COMUNALĂ ȘURA MICĂ

Adresa: 557270, Șura Mică, Str. Principală, nr. 407

Bibliotecar: *COSMA MARIA*

Anul înființării: 1957

Unități de bibliotecă: 9.865

Număr utilizatori: 365

Volume difuzate: 3.800

Servicii oferite publicului:

- Împrumut la domiciliu pentru adulți și copii
- Sală de lectură
- Centru de Documentare Informare amenajat în spațiul bibliotecii, beneficiind de trei săli mari, cu spațiu de primire, spațiu audio-video, spațiu de muncă în grup, spațiu aferent lecturii de plăcere, spațiu de animație culturală

Orar: Luni - Joi: 8 – 16

Vineri: 8 – 13

Comună alcătuită din două sate, este atestată documentar în 1323.

Bisericile evanghelice din cele două sate au fost construite în sec. al XIII-lea și refăcute și fortificate în secolele XV și XVIII.

BIBLIOTECA COMUNALĂ TÎRNAVA

Adresa: 557275, Tîrnava

Bibliotecar: VERDEȘ AMELIA-IOANA

Anul înființării: 1957

Unități de bibliotecă: 5.840

Număr utilizatori: 480

Volume difuzate: 3.357

Servicii oferite publicului:

- Împrumut la domiciliu pentru adulți și copii
- Sală de lectură

Localitatea, cunoscută încă din 1331, a avut mai multe denumiri : dacă la început este amintită ca și Ekeemezo Maiori ; la 1334 apare ca și Ekemezev ; la 1359 – Ekemezeo ;

la 1360 - poss Noghekemezeu ; 1372 – villa prepositalis Ekemezew ; 1414 - villa Praepositi ; 1424 – Nagekemezew ; 1426 – Nagekemezow ; 1435 – villa Naghekemezew ; 1733 – Nagy-Ekemezö ; 1750 Prostype Mare ; 1805 – Grosz Probstdorff ; 1808 – Prosdá Mare ; 1839 – Villa Praepositi major, Prosta-máre ; 1850 – Prostje major, Grossprobstdorf ; 1854 – Nagy-Ekemezö, Gross-Probstdorf, Proștea Mare ; iar din 1964 – Tîrnava.

BIBLIOTECA COMUNALĂ TILIȘCA

Adresa: 557280, Tilișca, Str. Principală, nr. 220

Bibliotecar: *MUNTHIU MARIA*

Anul înființării: 1957

Unități de bibliotecă: 6.462

Număr utilizatori: 138

Volume difuzate: 2.821

Servicii oferite publicului:

- Împrumut la domiciliu pentru adulți și copii
- Sală de lectură

Orar: Luni: 12 – 16

Marți - Vineri: 10 -14



Pe teritoriul localității au fost descoperite în anii '60 vestigiile unei așezări care a fost locuită de la sfârșitul epocii bronzului și până în „La Tène-ul” dacic. Cetatea geto-dacică de aici (sec. 2 î.Hr. – 1 d.Hr.) era fortificată cu val de

pământ și cu două turnuri construite din piatră și cărămidă. În perimetrul ei au fost găsite 14 matrițe monetare din bronz, cu ajutorul cărora se realizau imitații perfecte de denari romani republicani.



BIBLIOTECA COMUNALĂ TURNU ROȘU

Adresa: 557285, Turnu Roșu, Str. Gării, nr. 470

Bibliotecar: *CÂRPĂTOREA LUCIAN*

Anul înființării: 1957

Unități de bibliotecă: 10.321

Număr utilizatori: 306

Volume difuzate: 1.652

Servicii oferite publicului:

- Împrumut la domiciliu pentru adulți și copii
- Sală de lectură

REZERVAȚIA DE CALCARE EOCENE

Calcarele eocene de la Turnu Roșu s-au format cu 53 de milioane de ani în urma. Sunt amplasate la marginea de Sud Vest a comunei. Rezervația cuprinde o mare varietate de faună marină fosilizată, atât nevertebrate (scoici, melci) cât și dinți de rechin fosili. Prin acest fapt calcarele de la Turnu Roșu sunt unice în România.



O mare colecție de dinți de rechin fosili este expusă la Muzeul de Istorie Naturală din Sibiu. Rezervația a atras prin unicitatea sa un număr impresionant de oameni de știință din domeniu.



Studiul acestor fosile ajută la reconstituirea mediului existent în trecutul îndepărtat, respectiv a fundului mării ce scaldă partea de Sud-Vest a podișului Transilvaniei. Din unele studii a rezultat ca marea eocenă a fost o mare tropicală, cu ape limpezi și bine aerate.

eocen - epoca geologica cuprinsa in prima parte a perioadei paleogene, caracterizata mai ales prin existenta numultitlor (fosile de forma unor cochilii de protozoare marine disparute), lamelibranhiatelor, gasteropodelor, echinidelor si mamiferelor

BIBLIOTECA COMUNALĂ VALEA VIILOR

Adresa: 557290, Valea Viilor, Str. Școlii, nr. 344

Bibliotecar: MOHAN MARIA

Anul înființării: 1957

Unități de bibliotecă: 10.527

Număr utilizatori: 286

Volume difuzate: 1.521

Servicii oferite publicului:

- Împrumut la domiciliu pentru adulți și copii
- Sală de lectură

BIBLIOTECA COMUNALĂ VURPĂR

Adresa: 555175, Vurpăr, Str. Principală, nr. 120

Bibliotecar: ȘERBĂNUȚ ELENA

Anul înființării: 1957

Unități de bibliotecă: 5678

Număr utilizatori: 134

Volume difuzate: 623

Servicii oferite publicului:

- Împrumut la domiciliu pentru adulți și copii
- Sală de lectură

Satul Vulpăr este atestat documentar la 1296 cu numele Villa Hecholm. Aici se află o biserică evanghelică construită în sec. XIII, transformată în sec. XVI, iar din 1804 i s-a adăugat un turn.